

- ・新型コロナウイルスワクチン関連情報……………2面
- ・災害に備えるために正確な情報を得る準備をしましょう…3面
- ・飼い主のいない猫への不妊・去勢手術を支援します…4面
- ・わくわく歩くるめマップでキャンペーンに参加しませんか…8面



各地域包括支援センター職員の皆さん
(左から順に3人ずつ西部・中部・東部)

ひとり暮らし世帯・高齢者のみ世帯の方へ

東久留米市みまもりネットワークをご活用ください

市では、さまざまな高齢者のみまもり事業に取り組んでいます。今回は、介護保険サービス外のみまもり事業である、「みまもりネットワーク事業(登録料無料)」をご紹介します。

市内の65歳以上の高齢者世帯のうち、ひとり暮らし世帯は1万171世帯(令和2年)で、介護保険制度が創設された平成12年の6,201世帯から、約1.6倍増加しています。「元気だけど何かあったときに心配」「定期的に声をかけてもらえる」と安心などの思いをお持ちの方に、おすすめしたい事業です。この事業に登録すると、民生委員などの市のみまもり協力員が、ゆるやかにみまもりを行います。申請受け付けは市が設置する高齢者の総合相談窓口「地域包括支援センター」で行い、同センターの職員が、「毎週水曜

日の午前中に声をかけてほしい」「週2回カーテンが朝に開いているか見てほしい」などのみまもり計画の作成をお手伝いします。また、同センターの職員が関わることで、介護保険サービスが必要になったときには、速やかに支援につないでいきます。ぜひ、「ご自身のみまもり担当」を早めにご地域でみつめておきませんか。

※みまもり協力員には、知り得た個人情報について守秘義務があります。なお、次の①～④はできません。①相談業務②買い物・掃除などの家事支援など③通院介助や医療行為④身元保証人など
☎介護福祉課地域ケア係 ☎042・470・7777(内線2501～2503)

「あんしん生活調査」アンケートにご協力を

地域包括支援センターの職員が訪問します

市では、在宅の高齢者が地域で孤立することなく、安心・安全な生活が送れるよう、「あんしん生活調査」アンケートへのご協力をお願いしています。

☑自宅訪問により、みまもりや声掛けのほか、困りごとを早期に把握し必要な支援につなげることを目的に、地域包括支援センターの職員が対象者のご自宅に訪問して、生活状況などをお聞きするアンケートです

☑対象地域(※)にお住まいの、75歳以上の「ひとり暮らし世帯」の方、または65歳以上の「高齢者のみ世帯」の方

※対象地域となる世帯には、今後、事前にお知らせします。対象地域以外の世帯で訪問を希望される場合は、電話でご相談ください。

☎お住まいの地域を担当する包括支援センターまたは介護福祉課地域ケア係 ☎042・470・7777(内線2501～2503)

認知症サポーター養成講座

認知症を正しく理解し、認知症の方やご家族をあたため目で見まもる「応援者」として、認知症サポーター養成講座を受講しませんか。東部地域包括支援センター主催。

☎6月18日(土)午前10時～11時半(9時半から受け付け)

☑東部地域センター講習室

☑認知症の正しい理解や接し方、サポーターとしてできることなど。認知症の予防方法も一緒に学びます

※受講修了者には、「認知症サポーターカード」を差し上げます。

※手話通訳が必要な方は申込時に必ずお伝えください。

☑市内在住・在勤の方で認知症サポーター養成講座を受講したことのない方

☑先着30人

☑無料

☎5月16日(月)～31日(火)午前9時～午後5時に東部地域包括支援センター(本部)へ電話(☎042・428・7788)またはFAX042・429・1300で



地域包括支援センターとは

地域包括支援センターは、市が設置(委託)する高齢者の総合相談窓口で、専門の職員が介護・保健・医療・福祉のさまざまな面から総合的に支援する機関です。生活での困りごとなどがありましたら、電話でご相談ください。

●東部地域包括支援センター(本部)

☎042・428・7788

所在地 氷川台2-6-6、社会福祉法人マザアス隣
担当地区 上の原、金山町、神宝町、氷川台、大門町、小山、東本町、新川町、浅間町

●中部地域包括支援センター(本部)

☎042・451・5121

所在地 南沢5-18-36、特別養護老人ホームシャローム東久留米内
担当地区 本町、幸町、中央町、南沢、学園町、ひばりが丘団地、南町、前沢一～三丁目

●西部地域包括支援センター

☎042・472・0661

所在地 下里4-2-50、特別養護老人ホームけんちの里内
担当地区 前沢四・五丁目、滝山、野火止、八幡町、柳窪、弥生、下里



5月31日(火)納期限
 納期内納付にご協力ください。
 国納税課 ☎042・470・7729

第1期
 固定資産税・都市計画税

全期
 軽自動車税(種別割)

マイナンバーカード受け取りの日曜窓口

マイナンバーカードをお渡しする準備ができた方に交付通知書(緑色の封筒)を発送しています。

交付通知書が届きましたら、お早めに受け取り手続きをお願いいたします。

6月5日の日曜窓口
 マイナンバーカード受け取り手続きのための臨時日曜窓口を開設します。平日の受け取り手続きが難しい方はご利用ください。日曜窓口は完全予約制で行い、カードを後日郵送します。
 日 6月5日(日)午前9時～最長午後1時(午後0時半の予約者の受け付けが終わり次第、閉庁します)
 場市民課(市役所1階)
 予約受付開始日時 5月23日(月)午前9時

予約方法次のいずれかの方法で予約してください
 ①専用コールセンター ☎0120・0178・333(午前8時半～午後5時(土曜・日曜日、祝日を除く))
 ②専用予約サイト(24時間対応)
 ※予約枠が埋まり次第受け付け終了

他電子証明書の更新手続きも予約制も行います。詳細は市HPまたは電話で確認してください。

※なお、同カードの申請数の増加により、現在、臨時的に後日郵送での受け取り手続きを行っています。

申 問 市民課住民記録係 ☎042・470・7722



マイナちゃん

4年度軽自動車税(種別割)の納税通知書を発送します

納期限は5月31日(火)です。5月11日に発送した納税通知書に記載されている最寄りの金融機関・ゆうちょ銀行(郵便局)・コンビニエンスストアで納付されるかスマートフォンアプリを使用してお納めください。

4年度軽自動車税(種別割)の納期限は、5月31日(火)です。5月11日に発送した納税通知書に記載されている最寄りの金融機関・ゆうちょ銀行(郵便局)・コンビニエンスストアで納付されるかスマートフォンアプリを使用してお納めください。

加入資格共済期間の開始日(市内に住居登録のある方)に市内在住者登録のある方
 会費 ▼Aコース 11000円 ▼Bコース 11500円
 (コースによって見舞金の額が異なります)

加入申し込み管理課(市役所5階、上の原・ひばりが丘・滝山の各連絡所、市内の金融機関(ゆうちょ銀行を除く)で受け付けています。また、インターネット申し込みもご利用できます。詳細はちよこつと共済HPをご確認ください

軽自動車税(種別割)の減免要件や申請に必要な書類などは、納税通知書に同封されているお知らせや市HP、または課税課市民係へお問い合わせください。

なお、前年度に減免を受けている方で、軽自動車の使用実態にかかると報告書を3月の期限内に提出された方は、改めて申請の必要

ありません(使用実態に変更があった方は申請が必要です)。詳細は市HPをご覧ください。

はありませぬ(使用実態に変更があった方は申請が必要です)。詳細は市HPをご覧ください。

問 課税課市民係 ☎042・470・7777(内線2331・2332)

交通災害共済「ちよこつと共済」に加入しませんか

万が一の交通事故に備えて「東京都町村民交通災害共済(ちよこつと共済)」に加入しませんか。ちよこつと共済は、東京都39全市町村が共同で実施する共済制度で、会員が交通事故のけがにより治療を受けた場合、会員の皆さんが出した会費から、見舞金をお支払いする事業です。

現在、4年度の加入申し込みを随時受け付けています。

共済期間加入日の翌日～5年3月31日

加入資格共済期間の開始日(市内に住居登録のある方)に市内在住者登録のある方
 会費 ▼Aコース 11000円 ▼Bコース 11500円
 (コースによって見舞金の額が異なります)

加入申し込み管理課(市役所5階、上の原・ひばりが丘・滝山の各連絡所、市内の金融機関(ゆうちょ銀行を除く)で受け付けています。また、インターネット申し込みもご利用できます。詳細はちよこつと共済HPをご確認ください

問 同課管理調整担当 ☎042・470・7764

ちよこつと共済HP

ちよこつと共済HP



国民健康保険 温泉センターの割引利用券の配布

東京都国民健康保険団体連合会では、保健施設「国保温泉センター」の利用料の一部を助成しています。

施設名など左表の通り ※営業日時は、直接各施設にご確認ください。

利用資格 国民健康保険に加入している方

利用方法 「国保温泉センター割引利用券」に必要事項を記入の上、同センターで利用料金を支払う際に提出してください(国民健康保険被保険者証の提示が必要です)。同割引利用券は、保険年金課(市役所1階、上の原・ひばりが丘・滝山の各連絡所)で配布しています。

問 保険年金課国民健康保険係 ☎042・470・7733

表 国保温泉センターの一覧表

施設名	所在地	電話番号	利用料金
檜原温泉センター 数馬の湯	西多摩郡檜原村 2430	042・598・6789	終日 割引後料金 大人630円、小学生240円
奥多摩温泉 もえぎの湯	西多摩郡奥多摩町 氷川119-1	0428・82・7770	3時間 割引 大人250円割引、小学生200円割引
秋川深谷 瀨音の湯	あきる野市乙津 565	042・595・2614	3時間 割引後料金 大人700円、小学生250円
生涯青春の湯 つるつる温泉	西多摩郡日の出町 大久野4718	042・597・1126	3時間 割引後料金 大人660円、小学生230円

新型コロナウイルスワクチン関連情報

問 市新型コロナワクチンコールセンター(市コールセンター) ☎042・420・7177
 ※詳細は市HPをご覧ください。



◆3回目接種券の発送

2回目の接種を3年11月16日～30日に行った方への接種券は4年5月27日(金)に発送予定です。接種券の到着まで1週間程度かかることがあります。

◆3回目接種までの期間短縮

ファイザー社製およびモデルナ社製のワクチンは、2回目接種から5カ月以上経過すれば接種が可能となる予定です。最新の情報は市HPをご確認ください。

★集団接種で既に予約を受け付けている接種日について

次の日程・会場において、予約の空きがある場合は、随時予約受け付け中です。会場は各日程とも市民プラザ、わくわく健康プラザです。
 ①5月21日(土) ②5月22日(日) ③5月28日(土) ④5月29日(日)

新型コロナウイルスワクチンに関する相談窓口
ワクチン接種に関する一般的な内容について
●厚生労働省新型コロナワクチンコールセンター ☎0120・761770(午前9時～午後9時。土曜・日曜日、祝日も受付) ●(厚生労働省)新型コロナウイルス関連及びワクチンについての聴覚障害者相談窓口 FAX: 03・3581・6251 ㊚: corona-2020@mhlw.go.jp
ワクチン接種に関する市の対応(接種の予約や会場など)について
●東久留米市新型コロナワクチンコールセンター ☎042・420・7177(かけ間違いのないようご注意ください) (土曜・日曜日、祝日を除く午前9時～午後5時受付) FAX: 042・477・0033(聴覚に障害のある方などの相談)

◆4回目接種が始まります

新型コロナウイルスワクチン接種について、次の通り、国から方針が示されました。今後、詳細が決まり次第、市HPおよび広報紙などでお知らせします。

対象者 3回目接種から5カ月以上経過し、次のいずれかに該当する方
 ①60歳以上の方
 ②18歳以上60歳未満で基礎疾患をお持ちの方、その他重症化リスクが高いと医師が認める方

接種券の発送など
 ①に該当する方 = 3回目接種時期をもとに順次発送予定です
 ②に該当する方 = 4回目接種券の交付依頼が必要です。交付依頼は市HPより行っていただくか、市コールセンターまでお問い合わせください
 ※ただし、3回目のワクチン接種後に東久留米市に転入された方や、海外で接種を行った方など、市で接種記録を確認できない方は②と同様に交付依頼が必要です。

新型コロナウイルス感染症相談窓口 ～まずは電話で相談を～
新型コロナウイルスの感染が疑われる症状がある方の受診相談 ※かかりつけ医がいる場合は、かかりつけ医に電話でご相談ください。
●東京都発熱相談センター ☎03・5320・4592 ☎03・6258・5780 (24時間、土曜・日曜日、祝日も受付) ●東京都多摩小平保健所 ☎042・450・3111 (土曜・日曜日、祝日を除く午前9時～午後5時受付)
新型コロナウイルス感染症に関する一般的な内容(予防など)の相談
●厚生労働省電話相談窓口(コールセンター) ☎0120・565653 (午前9時～午後9時。土曜・日曜日、祝日も受付。多言語対応) ●東京都新型コロナウイルス感染症電話相談窓口 (新型コロナ・オミクロン株コールセンター) ☎0570・550571 (午前9時～午後10時。土曜・日曜日、祝日も受付。多言語対応)

引き続き、感染対策を意識し、「3つの密(密閉・密集・密接)」の回避、人と人との距離の確保、「手洗い・咳エチケット・マスク着用」などの、一人ひとりの感染防止対策の徹底にご協力をお願いします。

新型コロナウイルス感染症の影響により、市公共施設の利用制限および市主催イベントなどを中止・延期している場合があります。最新の市の新型コロナウイルス関連情報は、市HPをご覧ください。



元気回復施設をご利用ください

市では、市内の銭湯(源の湯、第二喜多の湯)と契約を結び、利用料金の一部(年5回を限度)を補助しています。

国民健康保険または後期高齢者医療制度にご加入の方

申利用券の交付は、被保険者証を持参して保険年金課(市役所1階)で手続きを

国民健康保険に加入している方は保険年金課国民健康保険係 ☎042・470・7733、後期高齢者医療制度に加入している方は保険年金課高齢者医療係 ☎042・470・7846



子どもと教育

東久留米市ファミリー・サポート・センター 事業説明会

ファミリー・サポート・センターは、有償の子育て助け合い事業です。お子さんの預かりや送迎を手伝ってくださる地域の協力者(サポート会員)を募集しています。協力者(サポート会員)は入会後、講習会(6月予定)の受講(修了)により登録となり、その後、活動を紹介します。

講習会開催前のこの時期に、ぜひ事業説明会にご参加ください(事前予約制、利用者・協力者合同)。

① 5月28日(土) ② 6月2日(木) ③ 6月7日(火) いずれも午前10時から30分程度 ④ ②わくわく健康プラザ

災害に備えるために 正確な情報を得る準備をしましょう

これから本格的な梅雨の季節となり、台風の接近や急な豪雨などによる、河川の増水や土砂災害に注意が必要です。災害発生時には、さまざまな情報が発信されます。地域で起きていることを正確に把握して、災害に備えましょう。

☎防災防犯課 ☎042・470・7769

◆災害情報をメールで配信 「安心くるめーる」にご登録を

災害時に市民の皆さんがメールで情報を受け取れる「安心くるめーる」に、ぜひご登録ください。災害時には気象の状況、避難情報、避難所の開設状況などの災害関連情報や、防災行政無線の放送内容について、タイムリーに情報をお届けします。また、特殊詐欺などの「防犯情報」も配信します。

登録方法など詳細は市庁をご覧ください。



市庁 (安心くるめーる)

◆お住まいの地域の防災情報をマップで確認

配布場所 市政情報コーナー(市役所1階)、防災防犯課(市役所2階)、各連絡所、各地域センター、郵便局など

※市庁からもご覧になれます。



市庁 (防災関連情報)



防災マップ



洪水ハザードマップ



住環境

台風への備えを

台風は毎年のように日本各地に接近または上陸し、大きな被害をもたらします。いざという時に正しい対応ができるよう、知識や対策を身につけて備えましょう。



同協議会

微をふまえた避難行動を自ら事前に時系列で作成できるものです。冊子は消防署や市役所で配布しており、東京都防災でも入手できます。避難に必要な情報も得られますので、ぜひご利用ください。



東京都防災

◎地域の防災訓練に参加しましょう

防災に関する知識・身を守るための行動が身につく、近所の方とお互いを知るきっかけにもなります。地域で協力し助け合える環境を築きましょう。

◎東京消防庁公式アプリ

消防や救急の知りたい情報を手軽に入手できる情報ツールです。



東京消防庁



表紙 ▶東京マイ・タイムラインの

東久留米消防署防災安全係 ☎042・471・0119

6月の無料相談

Table with columns: 相談内容(定員), 相談日, 時間, 相談員, 予約開始日時, 場所, 問い合わせ先. Lists various consultation services like legal, tax, and labor.

Table with columns: 相談内容, 相談日, 時間, 相談員, 場所, 問い合わせ先. Lists specific consultation events like disaster relief, education, and career counseling.

新型コロナウイルス感染症の影響により、イベントなどを中止・変更する場合があります。最新の情報は、市庁または直接、イベントなどのお問い合わせ先にご確認ください。



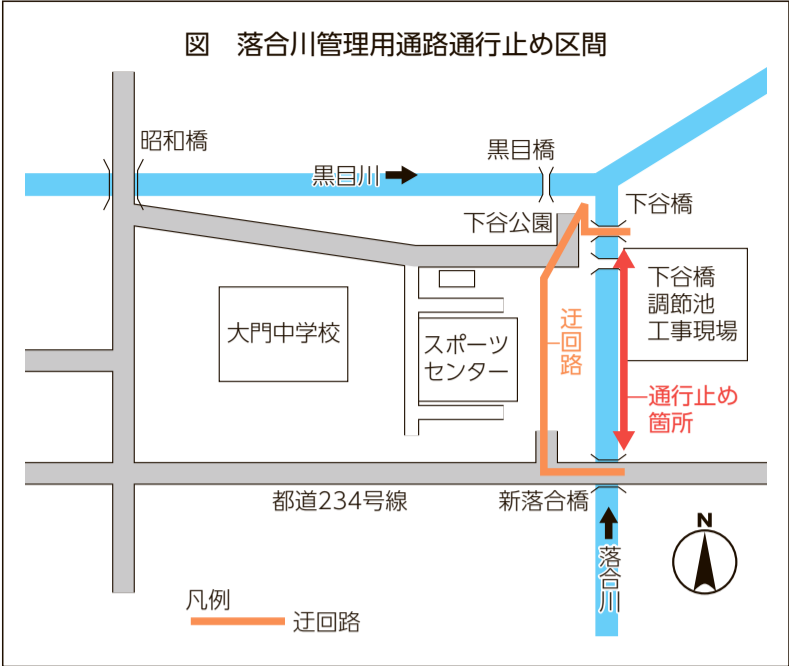
住環境

落合川河川管理用通路の通行止めについて

下谷橋調節池工事の施工に伴い、5月中旬予定から、落合川新落合橋と下谷橋の間の右岸側（下流に向かって）右側、左図参照の通行ができなくなります。歩行者・自転車は迂回路をご利用ください。

通行止め解除は6年5月末を予定しています。利用者にはご迷惑をおかけしますが、ご理解とご協力をお願いいたします。

岡都北多摩北部建設事務所 工事第二課工事総括担当 042・540・9520、または都北多摩北部建設事務所 柳瀬川落合川工事事務所 042・473・8445



Jアラート全国一斉伝達試験

Jアラート(全国瞬時警報システム)の全国一斉伝達試験が実施されます。

5月18日(水)午前11時ごろ防災行政無線から「これはJアラートの試験です」との試験放送が流れます。 岡環境政策課 042・470・7769



国民保護ポータルサイト

カラス被害の予防

6月前後はカラスの繁殖期です。カラスの多くは卵やひなを守るために、巣やひなに近づくと威嚇などをします。また、多くのカラスはえさの捕れる周辺に生息します。えさとなりやすい生ごみを少なくするなど、ごみの出し方を工夫

することが大切です。カラスに威嚇などされないために、次のような予防対策をしましょう。

予防対策

- カラスを刺激しない
5月18日(水)午前11時ごろ防災行政無線から「これはJアラートの試験です」との試験放送が流れます
岡環境政策課 042・470・7769

道路上に張り出した樹木の剪定をお願い

民有地の高木・生け垣・草木の一部の道路上への張り出しは、見通しを悪くし歩行者や車両などの通行の妨げとなります。また、高木などの張り出しは街灯を遮り、明かりが十分に行き届かなくなる場合もあります。これらを起因とした事故が発生した場合には、樹木所有者が責任を問われることがあります。所有者の方は枝の剪定など、適切な管理をお願いします。

お知らせ

市民アンケート調査を実施します

市では、市が実施しているさまざまな行政サービスに関する成果や実績などを把握するため、「市民アンケート調査」を実施します。市内在住の18歳以上の方の中から無作為に2000人を抽出し、5月下旬に調査票を送付する予定です。調査票が届いた方はご協力をお願いします。郵送またはインターネットから回答

調査結果は市庁などで公表します。

東久留米市教育大綱に関するパブリックコメントの募集

市教育行政のより一層の推進に向けて、明確な施策の方向性を示す必要があるため、「東久留米市教育、学術及び文化の振興に関する総合的な施策の大綱(素案)」をまとめました。市民の皆さんのご意見を募集します。

閲覧期間・場所 5月16日(月)～6月5日(日)に教育総務課(市役所6階)・企画調整課(同4階)・市政情報コーナー(同1階)・中央・滝山・ひばりが丘・東部の各図書館、市庁で閲覧いただけます(ただし、各施設の閉庁日・休館日を除く)
提出方法 5月16日(月)～6月5日(日)に(必着)「東久留米市教育、学術及び文化の振興に関する総合的な施策の大綱(素案)への意見」と明記して、住所・氏名・年代(例：60代)・ご意見書式(自由)を記入の上、〒203-8555、市役所企画調整課宛て郵送、FAX(042・70・7804)、または kikakuchosei@city.nigashikurume.lg.jp で提出
注意 電話や来庁による口頭での意見は受け付けできません。お寄せいただいた意見は、個人情報を除いた上で要約し、後日、市庁で公開します。意見の返却や個別回答は行いません

善行などをされた方をご推薦ください

善行などをされた方をご推薦ください

市では、毎年10月に表彰式典を開催しています。式典では、市の公益の増進や文化の向上に功労のあった方や、市民の模範としてふさわしい方に、市表彰規則に基づいて表彰状・感謝状の贈呈を行います。皆さんの身近に、善行などで市民の模範となる方や団体がいましたら、推薦してください。

推薦対象の一例 5年以上続けて環境美化活動や慈善行為をしている方・団体
自己の危険も顧みず、人命を救助した方・団体
推薦方法 5月27日(金)までに(必着)「題名」「表彰推薦秘書広報課」と明記して、表彰候補者の住所・氏名・電話番号・善行の内容と、推薦する方の住所・氏名・電話番号(詳しい内容の確認に必要)を記入の上、〒203-8555、市役所秘書広報課宛て郵送、FAX(042・470・7804)、または nishokoho@city.nigashikurume.lg.jp で提出
岡同課秘書係 042・470・7712

主催者賠償責任保険加入のお知らせ

市では、社会教育活動を実施する際に、主催者責任者や指導者などが安心して活動できるように「社会教育活動主催者賠償責任保険制度」を実施しています。

補償対象 主催者の過失に

飼い主のいない猫(野良猫)への不妊・去勢手術を支援します

市内に生息する飼い主のいない猫(野良猫)を増やさないため、市は公益財団法人どうぶつ基金が手術費などを全額負担する「さくらねこ無料不妊手術チケット(行政枠)」事業に参加しています。同事業の活動に賛同する方にチケットを配布しています。

さくらねこ無料不妊手術チケット(行政枠)とは

飼い主のいない猫に対し「さくらねこTNR(※)」を実施することで繁殖を防止し、「地域の猫」「さくらねこ」として一代限りの命を全うさせ、飼い主のいない猫に関わる苦情や、殺処分への減少に寄与する活動です。

※さくらねこTNR=Trap/捕獲し、Neuter/不妊去勢手術を行い、Return/元の場所に戻す活動で、その印として耳先をさくらの花びらのようにV字カットすること

対象 市内に生息する飼い主のいない猫に不妊・去勢手術を実施する方

配布 環境政策課窓口(市役所5階)で、毎月1日からその月に使用できるチケットを枚数限定で配布(配布条件あり)
岡環境政策課生活環境係 042・470・7753



市庁



さくらねこTNRの解説

さくら耳の猫



市庁



市文化協会

健全育成等活動
補償内容 対人・対物の損害につき2億円(免責0円)
人格権侵害等補償限度額 1100万円(免責10000円)
保険期間 7月1日(金)午後4時～5年7月1日(土)午後4時
申し込み 1日(水)～15日(水)の午前9時～正午、午後1時～5時に指定の加入申請書(市文化協会窓口)で配布または同協会からダウンロード
団体の会則または規約を持

東久留米市職員(保健師)を募集します

4年10月1日に採用する職員を募集します。募集職種・募集人数などは次の通りです。その他受験資格などは、募集要項をご確認ください。

職種・募集人数など保健師(若干名)

※適性検査、口述による面接試験を行います。配慮が必要な方は、申し込み前にご相談ください(例=車椅子を使用しているため、会場に配慮してほしいなど)。

募集要項の配布 5月15日(日)~31日(火)に市庁から取得してください。取得困難な方には、土曜・日曜を除く5月16日(月)~31日(火)の午前8時半~午後5時に、職員課(市役所4階)でも配布します

申込受付期間 5月15日(日)~31日(火)(必着)

申し込み方法 市庁から申し込みをしていただいた後、受験票などを郵送していただきます。詳細は募集要項をご覧ください。

なお、新型コロナウイルス感染症の拡大状況により、試験日程などを変更する場合があります。最新の情報は市庁をご確認いただくか、職員課へお問い合わせください。

問同課 ☎042・470・7716



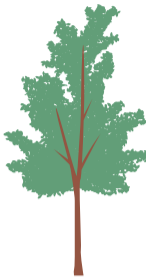
市庁

6月1日は「人権擁護委員の日」特設人権相談

全国人権擁護委員会連合会では、人権擁護委員法の施行日である6月1日を「人権擁護委員の日」として「人権相談」の啓発活動などを行っています。

人権擁護委員とは、基本的人権を擁護するため法務大臣から委嘱された人です。日常生活で人から嫌がらせ

や差別を受けるなど、人権を侵害されて困った時はご相談ください。
6月1日(水)午後1時半~4時
場市役所1階屋内ひろば
対先着5人程度
費無料
申当日会場
問生活文化課 ☎042・470・7738



第51回市民文化祭 ポスターデザイン画募集

秋の文化の祭典「第51回市民文化祭」を開催します。開催に当たり、同文化祭ポスターに採用するデザイン画を募集します。

対市内在住・在勤・在学の中学生以上の方

規格 八つ切り(38cm×27cm)以上の画用紙(コピー用紙不可)

描き方 色は自由、用紙に縦書き

注 応募は1人1点まで

申 7月29日(金)までに(必着)、応募画用紙の裏面に氏名・住所・電話番号を(学生の場合は学校名・学年も)記入の上、〒203-0054、中央町2-6-23、市文化協会事務局「市民文化祭ポスターデザイン画募集係」宛て郵送または直接同協会へ

入選作品 最優秀作品1点(ポスターとして採用)、優秀作品数点

※選考は市民文化祭実行委員会で行います。

作品の掲載など 入選作品は市民文化祭オープニング式典で表彰します。また、応募された全作品を同文化祭中のポスター展で展示します

問同協会 ☎042・477・4700(第4月曜日を除く月曜~金曜日午前9時~午後5時)

◎実行委員会の開催

同文化祭では、市文化協会と参加する皆さんで実行委員会を組織し、企画・運営を行います。準備を進めるために、実行委員会を次の通り開催します。各種展示・ホール発表・催事の部門別の参加希望者で、実行委員として協力していただける方は同協会へご連絡ください。主催は東久留米市、共催は市文化協会。

日 6月25日(土) ▼ホール部門=午後1時半から ▼展示・催事部門=午後3時から

場生涯学習センター学習室4

問同協会



過去の市民文化祭ポスター
※中央のデザイン画を募集します。



市文化協会

職員募集

学童保育所
職員募集説明会

日 5月25日(水)午後3時から(30分程度)

場市役所5階502会議室

内学童保育所について、児童厚生員(会計年度任用職員アシスタント職)の仕事の内容、応募資格、現在の募集状況などについて

対児童厚生員の仕事に興味のある方

官公署など

都営住宅(東久留米市地元割当)の入居者募集

5月23日(月)から都営住宅の入居者を次の通り募集します。今回の募集は単身者向けです。

種類 ▼南町一丁目第2(南町1-18) 11戸(1DK)

申当日会場
問児童青少年課児童青少年係 ☎042・470・7735

幸町一丁目(幸町1-9ほか) 11戸(1DK)

申込資格 「市内に継続して3年以上居住していること」、「心身障害者、生活保護受給者または60歳以上の方であること」、「所得が一定の基準内であること」など

※詳細は募集案内をご確認ください。なお、5月上旬に実施された都の定期募集に申し込みしている場合でも、併せて申し込み可能です。ただし、両方に当選した場合には、どちらか一方を辞退していただく必要

があります。
案内配布期間・場所 土曜・日曜を除く5月23日(月) 31日(火)に、都市計画課(市役所5階)、上の原・ひばりが丘・滝山の各連絡所、東部地域センターで

申込方法・期限 6月7日(火)までに(必着)、募集案内に折り込みの申込書・申込封筒(宛先不要)に必要事項を記入の上郵送してください。窓口での受け付けはできません

問同課計画調整担当 ☎042・470・7762

市民伝言板

会員募集

◆健康野球軍団ブラックキャッツ=日毎週木曜日午前8時半~正午 滝山球場 会費月1,000円他 野球好き同志が紅白に分かれ楽しんでいます。健康な60~75歳の方どうぞ。見学可 岡佐藤 ☎090・8006・7823

◆NPO法人東久留米の水と景観を守る会=日 月 1 日 日曜日に定例会、環境を守る活動は随時 柳達地区周辺 入会金1,000円、会費年2,000円 人と人のつながりは大切。自然の中で、和気あいあい楽しんでいます 岡柘植 ☎090・7637・2989

◆マージャン(アザミの会)=日 毎週水曜

日午後0時半~5時 滝山団地西集会所 会費月1,000円 高齢者の健康を目的に活動しています 岡永田 ☎042・477・8477

◆硬式テニス(あされん会)=日 毎週月曜日午後2時~4時が上の原テニスコート、毎週火曜・木曜日午前8時~10時が上の原・小山テニスコート 入会金1,000円、会費月1,000円 若若干名(5人程度) 募集 岡竹中 ☎090・3264・5501

◆マイ体操=日 毎週木曜日午前10時~11時40分 生涯学習センター 入会金3,000円、会費月3,000円 他 快い音楽に合わせてストレッチ・筋トレ・ダンスをします。70歳代が多いです 岡重田 ☎042・462・5271



催し

◆パーキンソン病の薬について~治療の今~(東久留米パーキンソン病友の会)=

日 5月28日(土)午後1時半から 西部地域センター多目的ホール 講師は国立精神・神経医療研究センター病院脳神経内科の向井洋平氏 岡能見 ☎042・473・1457

◆KKギタークラブミニコンサート(KKギタークラブ)=日 5月31日(火)午前10時10分開場、10時半開演 市民プラザホール(市役所1階) クラシックギターで世界の名曲演奏「長い道」「マラゲーニャ」「百万本のバラ」など 岡渡下 ☎042・465・4466

◆学びの場らうんどテーブル(居場所オニバスの種)=日 毎週月曜・水曜・金曜 日午後2時~4時 草刈宅(前沢2丁目)

参加費1回500円 不登校の子どもたちの居場所です。学びの場も始めました 岡草刈 ☎080・6568・3757

◆第12回定期演奏会(男声合唱団ダンディーズ)=日 9月18日(日)午後1時半開場、2時開演 生涯学習センターホール 入場料1,000円 多田武彦「雨」を合唱します。ご一緒に歌いませんか。詳細は同団体 岡を ☎090・6718・0718

